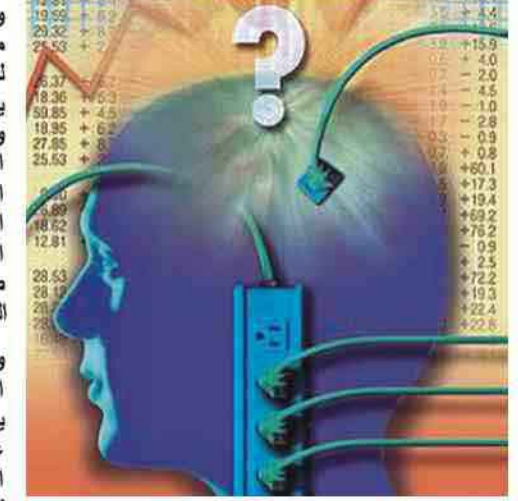


# قريبا جدا.. الكومبيوتر يقرأ أفكارك!

## خطة يابانية لبناء قاعدة مأهولة على سطح القمر



**بهررا - متابعة**  
يعكف علماء بريطانيون وأميريكيون على تطوير برنامج كمبيوتر قادر على قراءة المشاعر. سوف يستطيع معرفة ما يفكر فيه المرء عن طريق تحليل مجموعة من حركات الوجه بما يوضح المشاعر الدقيقة للشخص. وقال بيتر روبنسون من جامعة كامبريدج في إنجلترا "النظام الذي طورناه يسمح بالتعرف على عدد كبير من الحالات الذهنية عن طريق توجيه كاميرا فيديو نحو شخص ما".

**بهررا - وكالات**  
أعلنت الوكالة اليابانية لاستكشاف الفضاء عن خطة لبناء قاعدة مأهولة على سطح القمر بحيث تكون جاهزة للعمل بحلول عام ٢٠٣٠.

ونقلت صحيفة اساهي شيمبون الصينية عن مسؤولي الوكالة قسولهم "إنه على الرغم من أن الخطة تبدو طموحة إلا أنها ممكنة جدا من منظور تقني، وتتألف من أربع مراحل هي إطلاق قمر صناعي إلى المدار القمري في العام القادم ثم إزاله مركبة فضائية آلية على القمر يليها مسبار لجمع عينات من الصخور وغيرها عن سطح القمر".

ويأمل العلماء الذي يطورون التقنية بالتعاون مع باحثين في معهد ماساتشوستس للتكنولوجيا في الولايات المتحدة ان يجعلوه يقبل مدخلات اخرى مثل الحالات المزاجية والإيماءات. وقال روبنسون "قد يمكن البحث الذي تجريه مواقع الانترنت من ضبط الاعلانات او المنتجات وفقا لحالتك المزاجية... وعلى سبيل المثال فان كاميرا الانترنت متصلة بالبرنامج يمكن ان تلتقط صورتك وتحولها الى الحالة الصحيحة وتنقل المعلومات الى الانترنت".

ويمكن ان تفيد التقنية ايضا في التعليم عبر الانترنت من اجل معرفة ما اذا كان المتلقي يفهم ما يتم شرحه له وفي تحسين السلامة على الطرق لمعرفة ما اذا كان السائق مرتبكا اطلاق قمر صناعي الى المدار. وقال روبنسون "لنا نعمل مع شركة كبرى للسيارات وهم يتوقعون ان يتم تركيب هذا النظام في سيارات خلال خمس سنوات". وأضاف أنه قد يتم وضع الكاميرا في لوحة أجهزة القياس في السيارات.

بالاهتمام بشيء ما او كونه مرتبكا او يوافق او يعترض على شيء ما عندما يعرض في معرض علمي في لندن يوم الاثنين.

وسوف يدعى زوار المؤتمر الذي يستغرق اربعة ايام وتنظمه الجمعية الملكية وهي اكااديمية تضم اكبر علماء بريطانيا للمشاركة في دراسة من اجل تحسين قدرات البرنامج.

مصادر طبية واستخدمتها على الأرض ومن ثم سترسل الوكالة عام ٢٠٢٠ تقريبا رواد قضاء إلى القمر للبدء بعملية بناء منشآت قابلة للسكن.

## باحثون يسعون لابتكار طائرة لا يمكن خطفها

## حالة تعرضها لخطف وذلك على الرغم من قولهم ان ذلك قد لا يحدث قبل ١٥ عاما تقريبا.

تارمس لتجميع كسل المعلومات واستراتيج رد ملاحم للطيار من خلال شاشة كمبيوتر موجودة بجانبه. ونظام لحماية البيانات لتأمين كل الاتصالات بما في ذلك الاكاديت بين قمر القيادة وبرج المراقبة الأرضية. تأمين باب قمر القيادة بنظام بيولوجي احصائي يتعرف على افراد الطاقم المجازين من خلال بصمات اصابعهم بالإضافة الى كاميرا للتحقق من أنهم لا يقتحون الباب تحت تهديد. نظام الى لتفادي الاصطدام لتصحیح مسار الطائرة اذا شردت عن المسار المسموح به.

وقال جيمس فيرمان وهو عالم في جامعة دينجج البريطانية ويعمل في مشروع سافي "ربما يكون شخص يستخدم الهاتف المحمول في الوقت الذي لا يسمح فيه بذلك او يحاول اشعال سيجارة، ولكن قد يكون شيء أكثر تطرفا بكثير فقد يكون ارهابيا محتلا".

وقال جيمس فيرمان وهو عالم في جامعة دينجج البريطانية ويعمل في مشروع سافي "ربما يكون شخص يستخدم الهاتف المحمول في الوقت الذي لا يسمح فيه بذلك او يحاول اشعال سيجارة، ولكن قد يكون شيء أكثر تطرفا بكثير فقد يكون ارهابيا محتلا".

وقال جيمس فيرمان وهو عالم في جامعة دينجج البريطانية ويعمل في مشروع سافي "ربما يكون شخص يستخدم الهاتف المحمول في الوقت الذي لا يسمح فيه بذلك او يحاول اشعال سيجارة، ولكن قد يكون شيء أكثر تطرفا بكثير فقد يكون ارهابيا محتلا".

وقال جيمس فيرمان وهو عالم في جامعة دينجج البريطانية ويعمل في مشروع سافي "ربما يكون شخص يستخدم الهاتف المحمول في الوقت الذي لا يسمح فيه بذلك او يحاول اشعال سيجارة، ولكن قد يكون شيء أكثر تطرفا بكثير فقد يكون ارهابيا محتلا".

وقال جيمس فيرمان وهو عالم في جامعة دينجج البريطانية ويعمل في مشروع سافي "ربما يكون شخص يستخدم الهاتف المحمول في الوقت الذي لا يسمح فيه بذلك او يحاول اشعال سيجارة، ولكن قد يكون شيء أكثر تطرفا بكثير فقد يكون ارهابيا محتلا".

## تعزيز غازي المنشاري

## بين التعزيزات المقترحة: الشخص الذي تم تفتيشه.

## الآثار الاقتصادية لظاهرة التهجير القسري في العراق

## يوميات اقتصادية متى ترفع الحواجز وتفتح الشوارع؟

طلبنا للأمان من قبل الراغبين في الايجار أو الشراء لاحتياجات سكنية أو من قبل المهجرين قسرا من مناطق سكنها وذلك ارتفاع نسبة الطلب على العقارات التي تمارس فيها عمليات التهجير القسري. كذلك انعدام الطلب على العقارات التجارية فيها لانعدام الأمان على الاستثمارات والأموال فيها. ولتفشي ظاهرة الركود الاقتصادي فيها نظرا لتهجير عدد غير قليل من سكانها مما تسبب في خفض أسعار العقارات السكنية والتجارية في المناطق المشمولة بسياسة التهجير القسري في مقابل ازدياد الطلب على العقارات السكنية في المناطق الخارجة عن نطاق سياسة التهجير القسري.

تعد ظاهرة التهجير القسري احدى الظواهر السياسية الجديدة التي ظهرت في العراق في ظل الاحتلال حيث لم يشهد العراق في السابق مثل هذه الظاهرة التي تسببت في تشريد الافراد من العراقيين الأبرياء الذين لم يقدروا أي ذنب سوى انهم عراقيون. فهناك ابعاد كثيرة تسببها ممارسة عمليات التهجير القسري في بغداد وباقي مدن العراق. ويعد البعد الاقتصادي اهم ابعاد هذه الظاهرة فتأتي اضرارها الاقتصادية عملا مضافا على كامل الاقتصاد العراقي الذي يعاني مشاكل جمة يطول الحديث عنها حيث يمارس التهجير القسري بشكل يومي وعلى أساس عائلي وليس فرديا فقد تجاوز عدد العوائل المهجرة من مناطق سكنها ٢٠٠ ألف عائلة أي بمعدل ١٠٠ ألف مواطن.

بهررا حاولت من خلال هذا التحقيق معرفة الآثار الاقتصادية لهذه الظاهرة وتأثيرها على الأوضاع في العراق الآن وفي المستقبل من خلال آراء عدد من الاقتصاديين والمختصين بالشأن الاقتصادي.

خوفا على حياتهم. كذلك وبسبب الركود الاقتصادي الذي حل بهذه المناطق فضلا عن العاملين ضمن مشاريع المهجرين وبمختلف مستوياتهم بصفة عمال أو شركاء في العمل فضلا عن البطالة التي سببتها الهجرة الى خارج العراق. في حين يقول الخبير في الشؤون الاقتصادية ليث عبد الرحمن الدباغ: أن ظاهرة التهجير القسري تسببت في حدوث ركود اقتصادي في المناطق والمدن التي طالتها يد التهجير نتيجة نزوح ساكنيها عنها ووضع الحركة الاقتصادية فيها. كذلك تسبب هذا التهجير في الضغط الاقتصادي على المناطق والمدن التي لجأ اليها المهجرون من حيث حركة السوق

بهررا حاولت من خلال هذا التحقيق معرفة الآثار الاقتصادية لهذه الظاهرة وتأثيرها على الأوضاع في العراق الآن وفي المستقبل من خلال آراء عدد من الاقتصاديين والمختصين بالشأن الاقتصادي.

بهررا حاولت من خلال هذا التحقيق معرفة الآثار الاقتصادية لهذه الظاهرة وتأثيرها على الأوضاع في العراق الآن وفي المستقبل من خلال آراء عدد من الاقتصاديين والمختصين بالشأن الاقتصادي.

الفساد الاداري نتج عن عدم تطبيق معايير نظام الخدمة في دوائر الدولة في الظرف الراهن بسبب الفوضى الادارية التي تعد دوائر الدولة ويرجع سبب ذلك الى الانفلات الأمني والتهديد المستمر للمسؤولين وعدم العمل بسجدية تامة. وذكر: انه إضافة الى ذلك فالرشاوي التي لا يزال مفعولها قائم حتى الآن إذ ان المقاولات على سبيل المثال كانت في زمن النظام السابق متقلبا مع النظام مع مقاولين محددين والان توسعت الحالة الامر الذي يؤدي الى هدر في ميزانية الدولة إضافة الى عرقلة عملية التنمية الاقتصادية في البلاد.

يعد الفساد الاداري من اكبر الافات خطورة التي تصيب دوائر الدولة وإذا ما نفشى الفساد في مرافق الدولة فان خطط مؤسسات الدولة ستكون عرضة للتلاعب والاستغلال من قبل المنفذين وفي اثر سقوط النظام السابق تعرضت مؤسسات ودوائر الدولة الى دمار كبير كما نفشت ظاهرة الفساد الاداري بشكل لافت للنظر الامر الذي يستدعي القيام بعملية واسعة للقضاء على الفساد والوقوف على تأثيرات نفشى الفساد الاداري في دوائر الدولة.

بهررا التفت بعدد من الاقتصاديين فتحدثت اولاً: الخبير الاقتصادي حمزة الربيعي فقال ان

## تفشي الفساد الإداري في دوائر الدولة يؤثر سلبا على التنمية الاقتصادية

## متى ترفع الحواجز وتفتح الشوارع؟

الفساد الاداري نتج عن عدم تطبيق معايير نظام الخدمة في دوائر الدولة في الظرف الراهن بسبب الفوضى الادارية التي تعد دوائر الدولة ويرجع سبب ذلك الى الانفلات الأمني والتهديد المستمر للمسؤولين وعدم العمل بسجدية تامة. وذكر: انه إضافة الى ذلك فالرشاوي التي لا يزال مفعولها قائم حتى الآن إذ ان المقاولات على سبيل المثال كانت في زمن النظام السابق متقلبا مع النظام مع مقاولين محددين والان توسعت الحالة الامر الذي يؤدي الى هدر في ميزانية الدولة إضافة الى عرقلة عملية التنمية الاقتصادية في البلاد.

بهررا التفت بعدد من الاقتصاديين فتحدثت اولاً: الخبير الاقتصادي حمزة الربيعي فقال ان

بهررا التفت بعدد من الاقتصاديين فتحدثت اولاً: الخبير الاقتصادي حمزة الربيعي فقال ان



## I.T

### الإتصال عبر الشبكات - ٦ Presentation layer

**سانان شيلبا - بغداد**  
sinan\_infotech@yahoo.com  
الطبقة ٦ من نموذج الاتصال OSI التابعة للاتفاقية العالمية ISO، وهذه الطبقة تتسلم اوامرها من الطبقة السابعة "Application layer"، حيث تقوم هذه الطبقة بكبس البيانات القادمة من الطبقة السابعة لتقليل حجمها فالصور والافلام وغيرها من ملفات المتنى ميديا كلها ملفات قابلية للضغط وتتولى هذه الطبقة ضغطها وبالعكس عند وصول المعلومات المضغوطة تعمل هذه الطبقة على فك ضغطها ورفعها الى الطبقة السابعة، إضافة الى الكبس فإن هذه الطبقة تقوم بتشفير البيانات لغرض الحماية "Encryption" وعند الاستلام تقوم بفك هذا التشفير. احيانا يتداخل عمل هذه الطبقة مع الطبقة السابعة بسبب تقارب عملهما.

نلاحظ ان الكبس موجود في أكثر من طبقة من طبقات الاتصال، وسبب ذلك ان للكبس اهمية كبيرة في تسليط حجم المعلومات المنقولة فخطوط الانترنت مازال معظمها لا يتحمل اتسباب كمية كبيرة من البيانات لذا فإن تقليل حجم البيانات قدر الامكان هو ربح للوقت ونفس الوقت تقليل للمصاريف التي قد تشكلها زيادة حزمة الخط وهو ما يفسر لنا شيوع ملفات معينة للاتنزيث مقابلش شبه اختفاء ملفات اخرى تعتبر مستهلكة لموارد الشبكة كما هو الحال مع ملفات "JPEG Joint Photographic Experts Group"، التي تعتبر من الملفات واسعة الانتشار لقدرتها على ضغط الصور الى احجام صغيرة بينما يقل استعمال الـ "BMP BitMap images" لكبر حجم ملفاتهما.



## تعزيز غازي المنشاري

## الآثار الاقتصادية لظاهرة التهجير القسري في العراق

طلبنا للأمان من قبل الراغبين في الايجار أو الشراء لاحتياجات سكنية أو من قبل المهجرين قسرا من مناطق سكنها وذلك ارتفاع نسبة الطلب على العقارات التي تمارس فيها عمليات التهجير القسري. كذلك انعدام الطلب على العقارات التجارية فيها لانعدام الأمان على الاستثمارات والأموال فيها. ولتفشي ظاهرة الركود الاقتصادي فيها نظرا لتهجير عدد غير قليل من سكانها مما تسبب في خفض أسعار العقارات السكنية والتجارية في المناطق المشمولة بسياسة التهجير القسري في مقابل ازدياد الطلب على العقارات السكنية في المناطق الخارجة عن نطاق سياسة التهجير القسري.



الفساد الاداري نتج عن عدم تطبيق معايير نظام الخدمة في دوائر الدولة في الظرف الراهن بسبب الفوضى الادارية التي تعد دوائر الدولة ويرجع سبب ذلك الى الانفلات الأمني والتهديد المستمر للمسؤولين وعدم العمل بسجدية تامة. وذكر: انه إضافة الى ذلك فالرشاوي التي لا يزال مفعولها قائم حتى الآن إذ ان المقاولات على سبيل المثال كانت في زمن النظام السابق متقلبا مع النظام مع مقاولين محددين والان توسعت الحالة الامر الذي يؤدي الى هدر في ميزانية الدولة إضافة الى عرقلة عملية التنمية الاقتصادية في البلاد.

## متى ترفع الحواجز وتفتح الشوارع؟

بهررا التفت بعدد من الاقتصاديين فتحدثت اولاً: الخبير الاقتصادي حمزة الربيعي فقال ان

## تفشي الفساد الإداري في دوائر الدولة يؤثر سلبا على التنمية الاقتصادية

بهررا التفت بعدد من الاقتصاديين فتحدثت اولاً: الخبير الاقتصادي حمزة الربيعي فقال ان

## تفشي الفساد الإداري في دوائر الدولة يؤثر سلبا على التنمية الاقتصادية

بهررا التفت بعدد من الاقتصاديين فتحدثت اولاً: الخبير الاقتصادي حمزة الربيعي فقال ان